

MINI-TERRASSE DEVIENDRA GRANDE

TEXTE CHARLOTTE FAUVE | PHOTOS HUGUES PEUVERGNE

ÉTAT DES LIEUX

Même gros comme trois pots, le micro-jardin que protège votre baie vitrée peut voir grand... à condition de savoir le mettre en valeur! Démonstration avec une terrasse végétalisée par le paysagiste Hugues Peuvergne: coincés entre un vis-à-vis et un mur aveugle, dix précieux mètres carrés prennent des allures de petit jardin dans le 10^e arrondissement de Paris. Un minuscule bout de dehors que ses propriétaires peinaient à investir, et qui grâce à quelques habiles trompe-l'œil et plantations adaptées, n'a désormais plus rien à voir avec le carré vide et froid occupé naguère par un grand banc, quelques pots de fleurs et une table d'extérieur. Ou comment donner de la profondeur à un micro espace en gommant ses limites réelles...





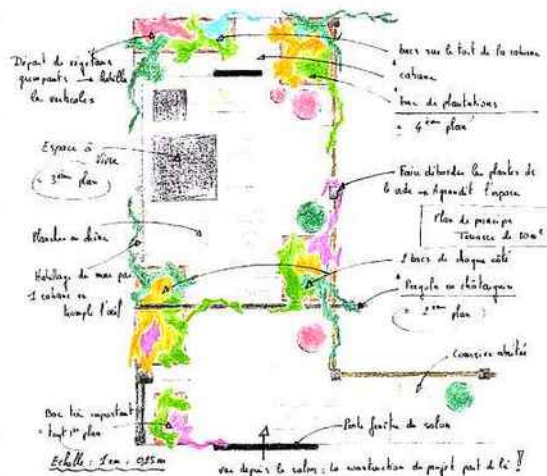
LA SOLUTION DU PAYSAGISTE PAS-À PAS

1. Vérifier l'étanchéité, surtout dans le cas des bâtiments anciens, pour éviter, en cas de fuite, d'avoir à retirer des bacs fraîchement installés!
2. Pour permettre la mise en place d'un arrosage automatique, installer un point d'eau, de préférence avec un double robinet: l'un d'entre eux portera un petit programmeur réglant l'irrigation à heure fixe (pas d'inquiétude, l'engin est disponible dans tous les magasins de bricolage et fonctionne avec des piles).
3. Agencer l'espace en plusieurs plans: il ne faut pas hésiter à accrocher l'œil dès l'entrée, en plantant au contact de la baie vitrée. Le regard se faufile ensuite vers les végétaux plus lointains, pour une terrasse qui gagne en profondeur.
4. Prendre appui sur la vue principale - souvent la fenêtre du salon - pour flouter les contours du lieu. Objectif: gagner des mètres carrés... sur le vide! Ici, la rambarde de la terrasse disparaît dans la végétation, avec des branches dépassant d'un bon mètre au dehors...

LES ASTUCES

JOUER SUR LES TROMPE-L'ŒIL

Installer un rangement aux allures de cabane. Dedans, un capharnaüm d'outils, dehors, on dirait une maisonnette qui le soir, s'allume pour parfaire le tableau.





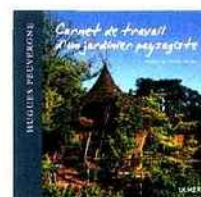
Profonde d'à peine 70 centimètres, la petite construction n'utilise que peu d'espace au sol et verdit le lieu sur toute sa hauteur. En effet, les grimpantes enracinées dans un bac posé sur sa toiture accentuent l'illusion : en se développant jusqu'à deux mètres de haut, elles camouflent le dessus de la cahutte, tout en en dissimulant sa véritable épaisseur. Plus loin, un second trompe-l'œil, une fausse fenêtre, réfléchit la végétation grâce au miroir qui remplace sa vitre !

LES VÉGÉTAUX À PRIVILÉGIER

Préférer les grimpantes : leur feuillage est généreux et elles ne nécessitent que très peu de mètres carrés au sol. Foisonnement garanti ! Choisir de préférence des plantes à feuillage persistant : si les terrasses se végétalisent en général selon la proportion 2/3 caduque, 1/3 persistant, il faut inverser ce rapport dans le cadre des petites surfaces, pour éviter un aspect trop nu en hiver.

LES ERREURS À ÉVITER

Oublier le mobilier imposant et viser plutôt des meubles escamotables pour accroître la surface réservée aux plantations. Ne pas utiliser de pots ronds, qui, en raison de leurs courbes, entraînent une perte de place au sol, et privilégier des bacs carrés ou rectangulaires.



Pour en savoir plus

Dans ce journal intime en dix-sept jardins, le paysagiste Hugues Peuvergne dévoile les coulisses de son métier : notes d'intention, anecdotes et croquis, rien n'est oublié pour que, de la première rencontre à la livraison, le processus de création révèle tout de ses mystères au lecteur. Pour comprendre l'évolution d'un jardin, grâce aux créations imaginatives d'un professionnel virtuose ! L'ouvrage vient de remporter le prestigieux Prix Saint-Fiacre 2013 du livre de jardin.

Carnet de travail d'un jardinier paysagiste, Hugues Peuvergne, Éditions **Ulmer**, 2013, 192 pages, 25 x 25 cm, 30 euros